

GUÍA DE PROGRAMACIÓN DEL PTC-08

Nota. Por ningún motivo conecte su dispositivo antes de que haya instalado el software necesario.

INSTALACIÓN DEL SOFTWARE

1. Inserte el CD en su unidad lectora de CD/DVD, el CD se ejecutará automáticamente, en caso contrario pulse el botón **Inicio** y seleccione **Ejecutar**, escriba e.pico con lo cual se ejecutará el flash que le dará acceso a la instalación.
2. En la parte inferior derecha aparecerá la palabra **menú>>**, púlsela para continuar. Le aparecerá una nueva ventana similar a la siguiente:



3. En la ventana nueva usted encontrará varias opciones como Instalar software, Manuales de Usuario y Productos entre otros. Como nos interesa instalar el software presionamos la primera opción como se muestra en la figura anterior.

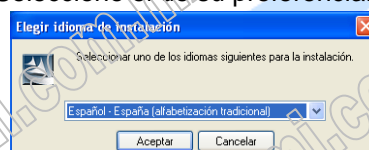


4. El flash nos llevará a la siguiente ventana, donde deberemos presionar la opción que se muestra en la siguiente figura, que corresponde a **Instalar PsicoScope y PicoLog**.

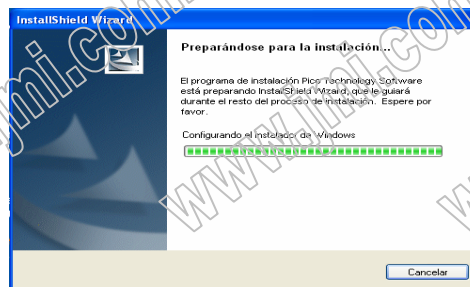


5. En la ventana siguiente usted deberá proceder como se indica en la siguiente figura, el flash le permite instalar entre varios software, el que nos interesa es el **PsicoLog**.

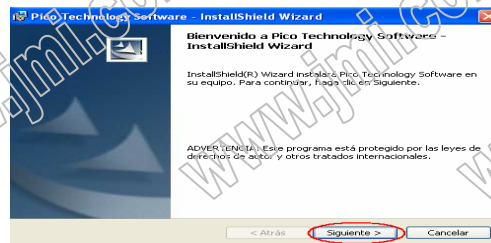
6. El asistente de configuración de Windows se ejecutará, en el primer mensaje le pedirá especificar el idioma en cual operara el software. Seleccione el de su preferencia.



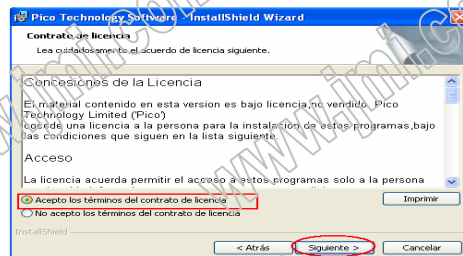
- Pulse **Aceptar** para iniciar el proceso de instalación, el asistente le mostrará una ventana como la siguiente. Espere unos segundos mientras se cargan los archivos necesarios.



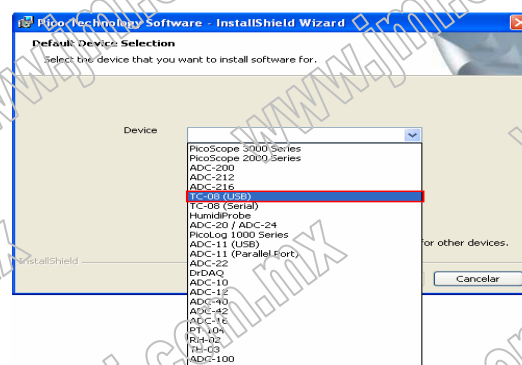
- Pulse **siguiente>** en la ventana de Bienvenida del asistente de configuración.



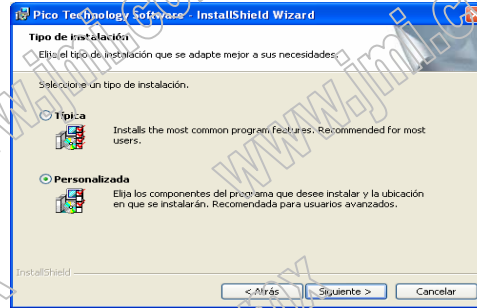
- Acepte las condiciones de uso del software y pulse **siguiente>**.



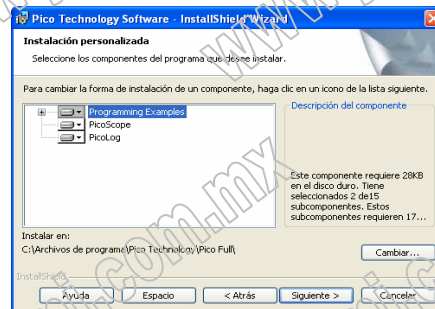
- El Asistente le pedirá que especifique el equipo que usted va a utilizar. Seleccione la opción TC-08 de la lista desplegable con el nombre **Device**. Seguidamente pulse el botón **siguiente>** para continuar con la instalación.



11. Seleccione el Tipo de Instalación que desee, si usted quiere instalar las librerías para realizar sus propias aplicaciones seleccione la opción **Personalizada**, en caso contrario pulse la opción **Típica**. Pulse **Siguiente>** para continuar.



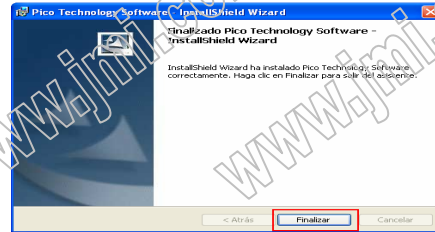
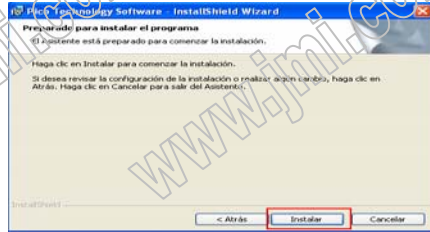
12. Si usted seleccionó la opción Típica diríjase al paso 14, en caso contrario le aparecerá una ventana donde usted deberá especificar las librerías que necesita instalar en su equipo. La lista desplegable **Programing Examples** contiene un conjunto de librerías para cada uno de los dispositivos soportados por el software. Pulse sobre el ícono de disco para desplegarla lista.



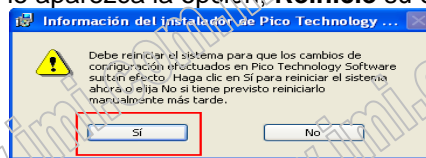
13. De la lista desplegable seleccione la opción **TC-08 (USB) Examples** y asimismo la que éste contiene. Seleccione la opción **Este componente se instalará en el disco duro local**. La imagen siguiente le muestra el proceso. Presione el botón **siguiente>** para continuar.



14. Su instalación dará inicio al presionar la opción **Instalar**, espere unos segundos mientras el proceso se completa. Una vez finalizado le aparecerá una ventana con la opción **Finalizar**, al presionar dicho botón terminará el proceso de Instalación de Software.



Al finalizar el proceso de instalación se le pedirá que **Reinicie** su equipo. Este punto es muy importante por lo que, en caso de que no le aparezca la opción, **Reinicie** su equipo manualmente.

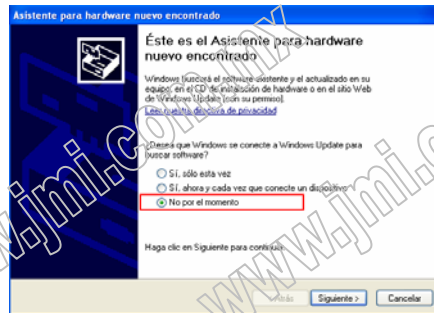


USO DEL SOFTWARE CON SU TARJETA

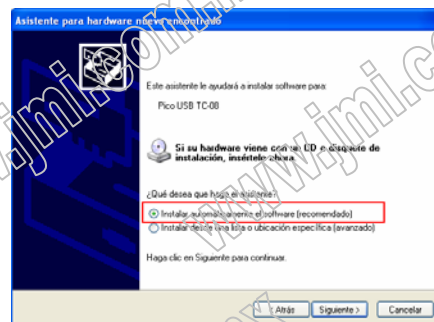
Hecho lo anterior ahora puede usted conectar su equipo a su PC. Conecte el cable USB entre su PC y su TC-08 de inmediato notará un globo de Windows® en la parte inferior derecha de su pantalla similar a la siguiente.



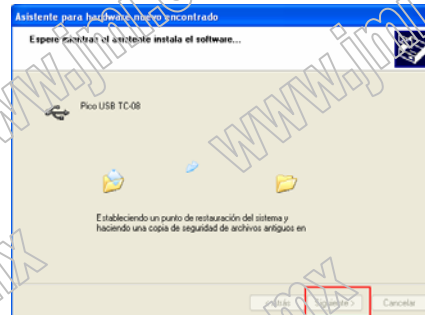
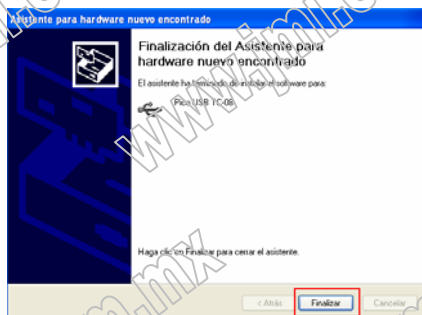
El globo indica que se ha encontrada un nuevo dispositivo, de forma consecutiva se ejecutará el **Asistente para hardware nuevo encontrado**. Usted deberá seleccionar la opción **No por el momento** seguido de **Siguiente>**.



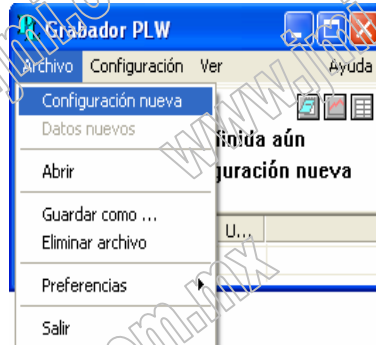
Le aparecerá una ventana similar a la siguiente en la que usted deberá seleccionar la opción **Instalar automáticamente el software (recomendado)** seguido de pulsar el botón **Siguiente>**.



Espera unos segundos mientras se completa la instalación del Driver, pulse **Siguiente** y **Finalizar** en las respectivas ventanas.



Para poder comenzar a utilizar el equipo presione el icono llamado **Picolog Recorder**. Aparecerá una ventana llamada: Bienvenido a **Picolog para Windows**. Esta ventana tendrá 3 opciones: **Introducción**. Abrirá la ventana de ayuda. **Recorrido Guiado**. El propio programa ara una configuración simulada. **Normal**. Lo dirigirá a la ventana principal y podrá iniciara sus propias configuraciones.



Para poder iniciar una prueba es necesario dar click en **Archivo** enseguida presionar en **Configuración nueva**. (Esto es para poder guardar la configuración del sistema)

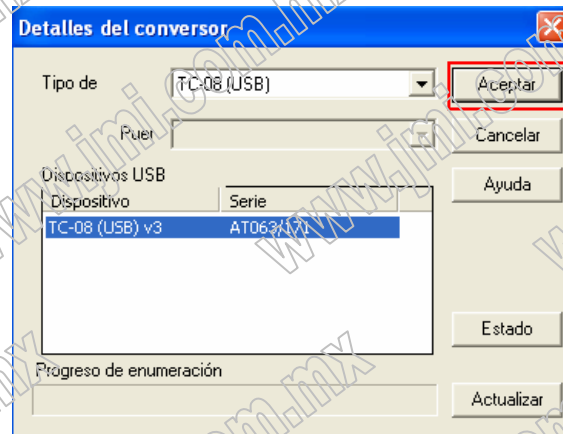
En la siguiente ventana podrá configurar el método de grabación, la acción que realizara al terminar la ejecución. En este caso solo utilizaremos un modulo (PTC-08) y se registraran en tiempo real y al finalizar la ejecución esperará 1 minuto y se repetirá el proceso. Presione **Aceptar** para continuar.



Aparecerá una ventana con el nombre de: **Tasa de muestreo** es decir el número de muestras que se recolectaran en un determinado tiempo. Para continuar con el ejemplo se dará un intervalo de 1 segundo para 500 muestras tomando lecturas tantas sean posibles. Presione **Aceptar** para continuar.

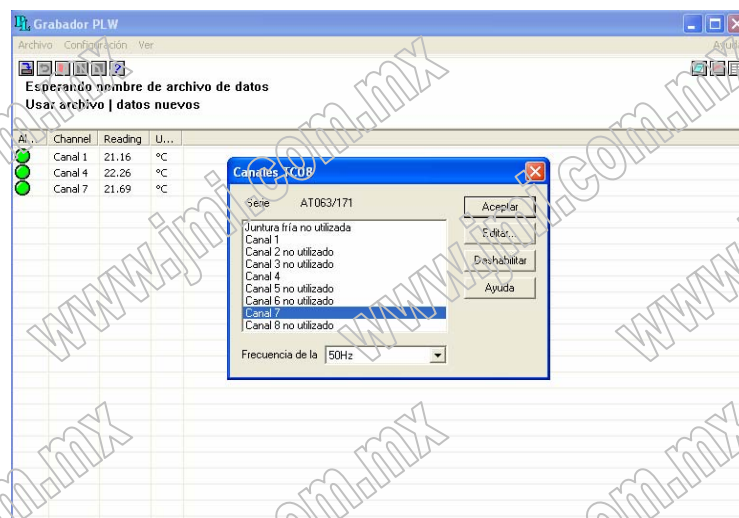


A continuación la PC detectara el hardware de forma automática, presione el icono **Aceptar**.



Posteriormente se habilitarán los canales de entrada previamente conectados en el modulo TC-08, en este caso se pusieron termopares tipo K en las entradas 1,4 y 7. Por lo que se configuraran de forma individual. Dando click en cada uno de los canales.

Una vez que los haya habilitado se dará cuenta que en la ventana principal estarán las temperaturas de cada uno de los canales en tiempo real.

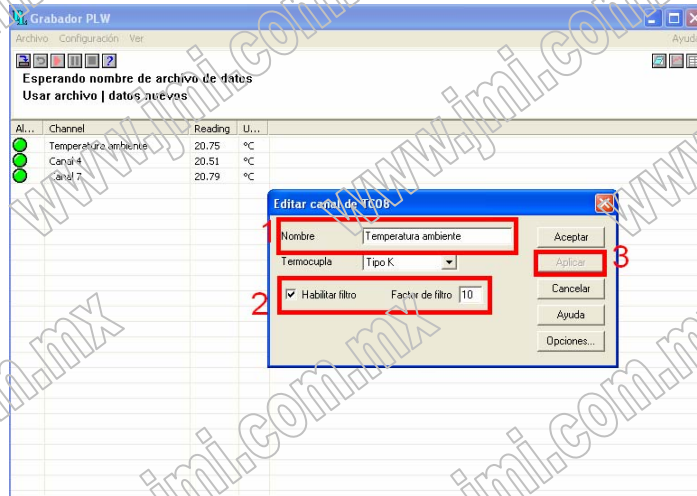


A cada uno de los canales los puede personalizar, si fuese el caso, cambiar el tipo de sensor y/o cambiar la sensibilidad del censor habilitando el filtro, para ello tiene que darle click al canal deseado.

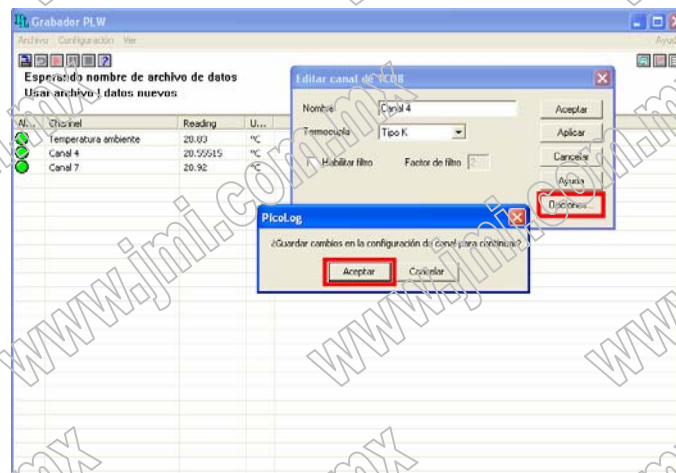
Para continuar con el ejemplo personalizaremos el canal 1 cambiando su nombre y habilitando el filtro. Dar un click en el Canal 1 surgirá una ventana llamada **Editar canal TC08**.

1. **Nombre:** Podrá cambiar el nombre del canal seleccionado.
2. **Habilitar el filtro:** Al habilitar el filtro se activa la opción **Factor de filtro** este número entre mayor sea la sensibilidad del censor será menor.

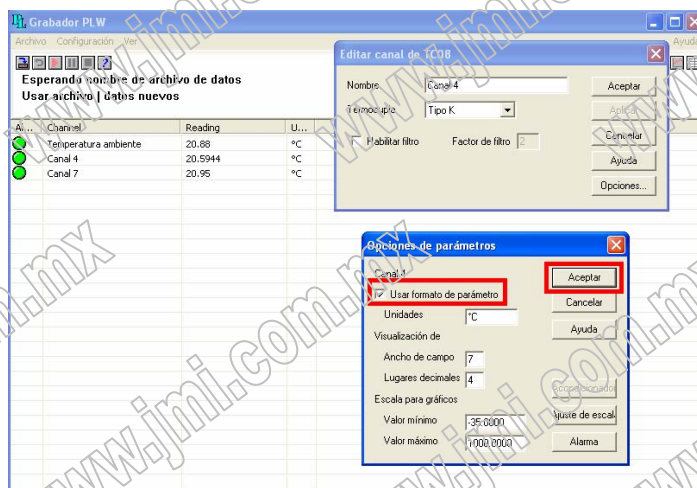
3. **Aplicar:** Presione el icono **Aplicar** para poder ver los cambios en la ventana principal y enseguida presioné **Aceptar**.



A continuación se modificaran algunos parámetros propios de la medición. Para ello seleccione el canal deseado (en nuestro ejemplo seleccionaremos el Canal 4), ir a la ventana **Editar canal de TC08** dar click en **Opciones**, guarde los cambios.

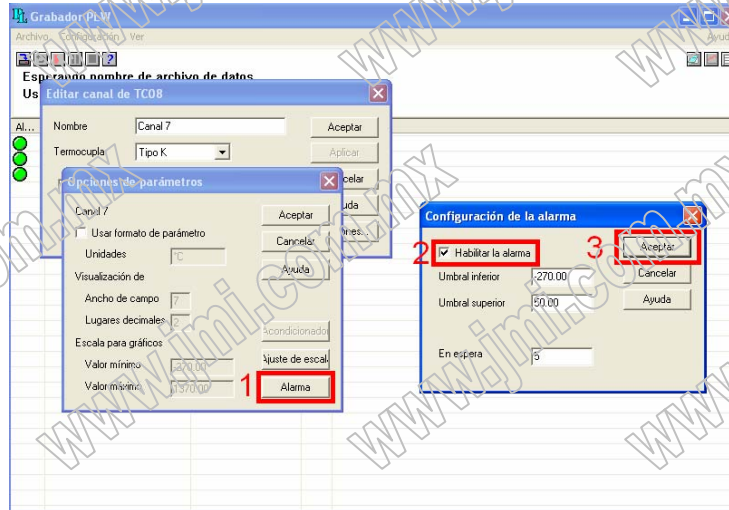


En la siguiente ventana podrá modificar el formato de las mediciones, si activa la opción **Usar formato de parámetro**. Una vez que haya modificado los parámetros que desee, presione **Aceptar** para ver los cambios en la ventana principal.



Como pudiste observar en la ventana **Opciones de parámetros** hay un icono llamado **Alarma**, a continuación profundizaremos un poco en esta.

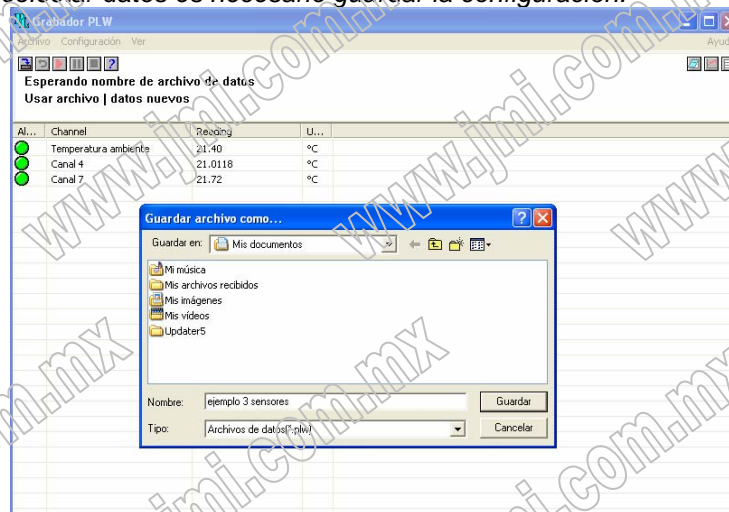
Activa la casilla: habilitar alarma y selecciona la temperatura a la que deseas que se dispare la alarma. La opción **En espera** es un estado de la alarma en la que se puede observar que rebaso el limite pero aun no se dispara. En nuestro ejemplo se pondrá una alarma para el umbral superior de 50°C con una espera de 5, esto quiere decir que se activara la alarma a los 55°C.




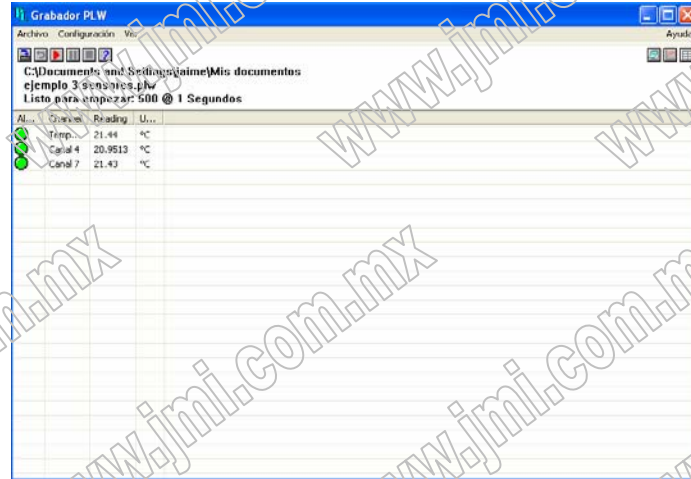
Estos son los tres estados de la alarma:




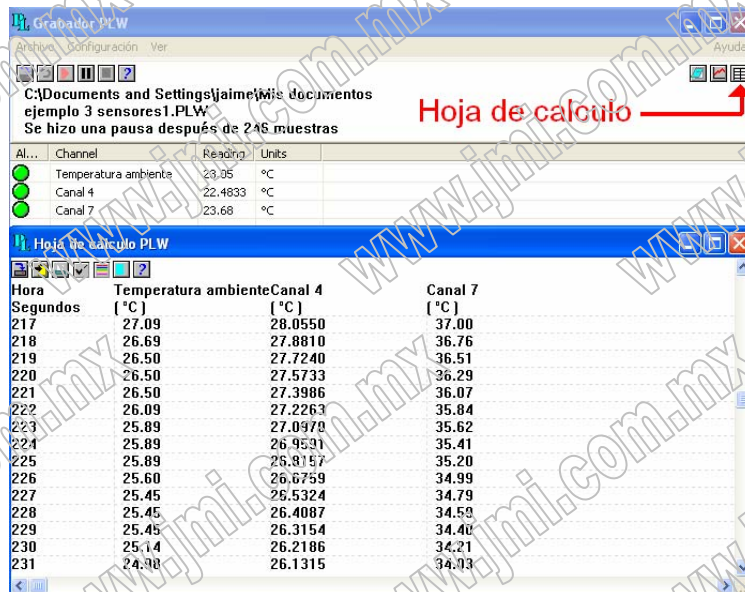
Para poder empezar a recolectar datos es necesario guardar la configuración.



Una vez guardada presionamos el icono siguiente  (Archivo nuevo) y seleccionamos la configuración deseada en este caso es **ejemplo 3 sensores**. Una vez que haya seleccionado la configuración el sistema esta listo para recolectar los datos.



Presiona el icono  para comenzar a grabar datos: Como se dará cuenta existen dos formas de recolección de datos: **Hoja de calculo** y **Grafico**.



En la ventana Hoja de cálculo hay iconos que se explicaran a continuación:



Guardar los datos (muestras) recolectados.



Selecciona todas las muestras



Copia en el portapapeles los datos seleccionados.



Imprime la hoja de calculo tal y como se ve en la pantalla.



Al presionar este icono generara una ventana llamada **Opciones de hoja de cálculo** en la que puede personalizar los datos recolectados según sus necesidades.

Opciones de hoja de cálculo

Guardar automáticamente al salir

Desplazamiento automático

Formato de hora:

Mostrar lecturas individuales
o
Mostrar todas las lecturas

Primera lectura

Promedio

Máximo

Mínimo

Intervalo de tiempo por lecturas

Aceptar Cancelar Ayuda

Hoja de cálculo PLW

Hora	Temperatura ambiente [°C]			Mínimo	Máximo	Canal 4 [°C]		
	Segundos	Primero	Promedio			Primero	Promedio	Mínimo
10:00		76.06	33.13	22.40	86.76	97.3953	34.9333	22.2699
20:00		32.14	26.50	23.16	32.14	33.4323	27.5892	24.0232



Al presionar este icono aparecerá una ventana llamada **Selección de parámetros**, con esta ventana podrá agregar o quitar los datos de cada uno de los canales.

Hoja de cálculo PLW

Hora	Temperatura ambiente [°C]	Canal 7 [°C]
0	22.46	22.74
1	22.46	22.73
2	22.45	
3	22.44	
4	22.44	
5	22.44	
6	22.44	
7	22.44	
8	22.44	
9	22.44	
10	22.42	
11	22.42	
12	22.42	
13	22.42	
14	22.41	
15	22.41	
16	22.41	22.71
17	22.41	22.72

Selección de parámetros

Temperatura ambiente

Canal 4

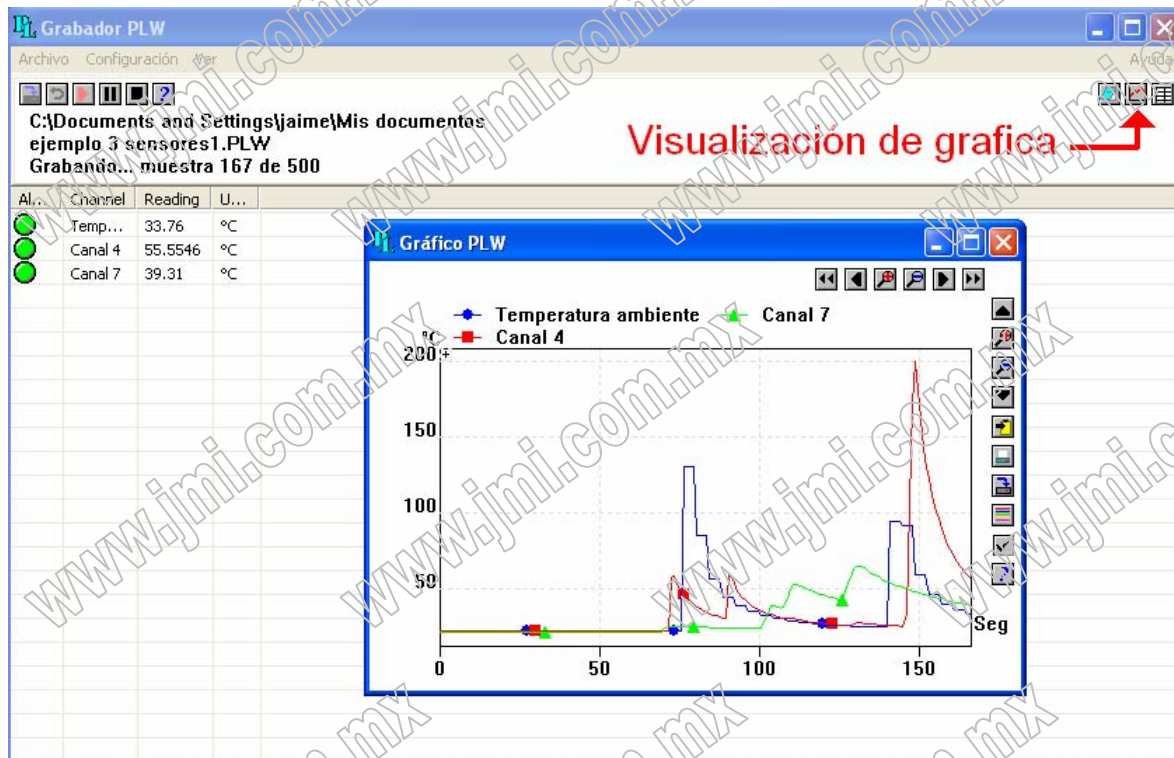
Canal 7

Grupo:

Aceptar Cancelar Ayuda

Borrar Guardar

Para poder ver los datos de forma grafica es necesario presionar el icono Visualizar grafico, una vez que lo haya presionado aparecerá una ventana llamada **Grafico PLW**.



Dentro de esta ventana hay distintos iconos que se explicaran a continuación:



Desplazamiento total de la grafica hacia la izquierda.



Desplazamiento de un cuarto de la grafica hacia la izquierda.



Expansión de la grafica de forma horizontal.



Contracción de la grafica de forma horizontal.



Desplazamiento de un cuarto de la grafica hacia la derecha.



Desplazamiento total de la grafica hacia la derecha.



Desplazamiento de un cuarto de la grafica hacia arriba.



Desplazamiento de un cuarto de la grafica hacia abajo.



Copia en el portapapeles los datos seleccionados.



Imprime la hoja de calculo tal y como se ve en la pantalla.



Guardar los datos (muestras) recolectados.



Visualizar o no el canal seleccionad en la ventana **Selección de parámetros**.



Genera una ventana llamada **Opciones de gráficos** con la que puedes personalizar las graficas (graficas separadas, escala automática, etc.).